

## **Kortperiodisk sysselsättningsstatistik**

### **1:a kvartalet 2006**

Short-term employment 1st quarter of 2006

---

## **I korta drag**

### **Fler anställda på arbetsmarknaden**

Antal anställda ökade totalt med 1,6 procent under första kvartalet – den stora delen inom privat sektor som ökade med 2,3 procent, vilket är den största ökningen sedan 2001.

Bland branscherna inom privat sektor uppvisade större delen av tjänstenäringsarna en positiv utveckling. I branschen fastighetsbolag, uthyrnings- och företagsservicefirmor ökade antalet anställda med 4,6 procent och inom byggindustrin ökade antalet anställda med 5,8 procent. I tillverkningsindustrin var antalet anställda oförändrat jämfört med föregående år.

### **Färre anställda i staten**

I offentlig sektor ökade antalet anställda med 6 400 personer, en ökning med 0,5 procent. I den statliga sektorn minskade däremot antalet anställda med 1 100 personer, vilket motsvarar en minskning med 0,5 procent. Ökningen av antal anställda i offentlig sektor skedde i den kommunala och landstingssektorn där antalet anställda ökade med 0,6 respektive 0,9 procent.

Omstruktureringar inom statlig sektor påverkar utvecklingen olika mellan länen. Antalet anställda i statlig sektor har bland annat minskat i Jämtlands län, Södermanlands län och Gotland. I Blekinge län, Jönköpings län och Västernorrlands län ökar antalet statligt anställda. Sett till arbetsmarknaden som helhet uppvisade de tre storstadsläna, Stockholm, Skåne och Västra Götaland, en ökning som var i paritet eller något bättre än riksgenomsnittet. Den akuta arbetskraftsbristen, vakansgraden, är dock högre i Stockholms län än övriga landet.

### **Antalet män ökar i privat sektor – kvinnor i offentlig**

I privat sektor ökade antalet anställda med 56 200 personer under första kvartalet jämfört med motsvarande kvartal föregående år. Antalet anställda män i privat sektor ökade med 42 800 vilket betyder att männen stod för drygt 75 procent av ökningen. Inom offentlig sektor var förhållandet det omvända. Ökningen av antalet anställda utgjordes där av kvinnor, främst inom kommunal sektor.



**Statistiska centralbyrån**  
Statistics Sweden

Annika Norlén, SCB, tfn 019-17 67 64, [fornamn.efternamn@scb.se](mailto:fornamn.efternamn@scb.se)

Statistiken har producerats av SCB, som ansvarar för officiell statistik inom området.

ISSN 0082-0237 Serie AM – Arbetsmarknad. Utkom den 16 maj 2006.

URN:NBN:SE:SCB-2006-AM63SM0602\_pdf

Tidigare publicering: Se avsnittet Fakta om statistiken.

Utgivare av Statistiska meddelanden är Kjell Jansson, SCB.

## Innehåll

<b>Statistiken med kommentarer</b>	<b>4</b>
<b>Anställda</b>	<b>4</b>
Antalet anställda, säsongsrensat kvartal 1 1989 – kvartal 1 2006	4
Andel anställda efter sektor	4
Utveckling av antalet anställda	5
Andel offentligt anställda per län	5
<b>Sjukfrånvaro</b>	<b>7</b>
Sjukfrånvaro- och sysselsättningsutvecklingen, privat sektor	7
Sjukfrånvaron efter sektor och kön, 1:a kvartalet 2006	8
<b>Personalomsättning i privat sektor</b>	<b>9</b>
Tillsvidare nyanställda och avgångna i procent av totalt tillsvidareanställda, kvartal 1 1990 – kvartal 1 2006	9
<b>Tabeller</b>	<b>10</b>
Teckenförklaring	10
1. Antal anställda efter sektor, kön och anställningsform, 1:a kvartalet 2006	10
2. Antal anställda efter näringsgren och anställningsförhållande. Privat sektor, 1:a kvartalet 2006	11
3. Procentuell fördelning av antalet anställda efter näringsgren och kön. Privat sektor, 1:a kvartalet 2006	12
4. Andel visstidsanställda i procent av totalt antal anställda efter näringsgren. Privat sektor, 1:a kvartalet 1994 – 1:a kvartalet 2006	13
5A. Antal anställda efter sektor och län, 1:a kvartalet 2006	14
5B. Procentuell fördelning av anställda efter län och kön, 1:a kvartalet 2006	15
5C. Antal anställda efter län och bransch. Privat sektor, 1:a kvartalet 2006	16
6. Antal anställda efter storleksklass och bransch. Privat sektor, 1:a kvartalet 2006	19
7. Index: Antal anställda efter näringsgren och anställningsförhållande. Privat sektor, kvartal 1 1996 – kvartal 1 2006 (1990:1=100)	21
8. Andel frånvarande i procent efter frånvaroorsak, sektor och kön. 1:a kvartalet 2006	22
9A. Andel frånvarande i procent av totalt antal anställda efter näringsgren och frånvaroorsak, 1:a kvartalet 2006	23
9B. Andel frånvarande i procent efter näringsgren och frånvaroorsak. Privat sektor, 1:a kvartalet 2006.	23
9C. Andel frånvarande i procent efter näringsgren och frånvaroorsak. Offentlig sektor, 1:a kvartalet 2006	24
10. Andel sjukfrånvarande i procent efter län. 1:a kvartalet 2006	24
11. Andel frånvarande i procent av totalt antal anställda efter storleksklass, kön och frånvaroorsak. Privat sektor, 1:a kvartalet 2006	25
12. Frånvaroutvecklingen efter frånvaroorsak. Privat sektor, 1:a kvartalet 1994- 1:a kvartalet 2005	26
13. Antal nyanställda och avgångna efter sektor, kön och anställningsform, 1:a kvartalet 2006	27

14A. Andel nyanställda och avgångna med tillsvidareanställning i procent av totalt antal tillsvidareanställda efter näringsgren, 1:a kvartalet 2006	28
14B. Andel nyanställda och avgångna med tillsvidareanställning i procent av totalt antal tillsvidareanställda efter näringsgren. Privat sektor, 1:a kvartalet 2006	28
14C. Andel nyanställda och avgångna med tillsvidareanställning i procent av totalt antal tillsvidareanställda efter näringsgren. Offentlig sektor, 1:a kvartalet 2006	29
15. Andel nyanställda och avgångna med tillsvidareanställning i procent av antal tillsvidareanställda efter storleksklass och bransch, Privat sektor, 1:a kvartalet 2006	30
16. Andel nyanställda och avgångna i procent av totalt antal tillsvidareanställda efter storleksklass och utveckling. Privat sektor, 1:a kvartalet 2006	31
<b>Fakta om statistiken</b>	<b>32</b>
<b>Detta omfattar statistiken</b>	<b>32</b>
Objekt och population	32
Statistiska mått	32
Redovisningsgrupper	32
Definitioner och förklaringar	32
<b>Så görs statistiken</b>	<b>33</b>
Datainsamling	33
Urvalsundersökning	33
<b>Statistikens tillförlitlighet</b>	<b>33</b>
Urval	33
Ramtäckning	34
Mätning	34
Bortfall	34
Bearbetning	35
Modellantaganden	35
Redovisning av osäkerhetsmått	35
<b>Bra att veta</b>	<b>35</b>
Nytt från och med tredje kvartalet 2004	35
Spridning	35
Annan statistik	35
<b>In English</b>	<b>37</b>
<b>Summary</b>	<b>37</b>
<b>List of tables</b>	<b>37</b>
List of terms	38

## Statistiken med kommentarer

### Anställda

Den kortperiodiska sysselsättningsstatistiken avser att mäta antalet anställda kvartalsvis. Då antalet anställda varierar mycket beroende på säsong, har i diagrammet nedan första kvartalet 1989 till första kvartalet 2006 säsongrensats.

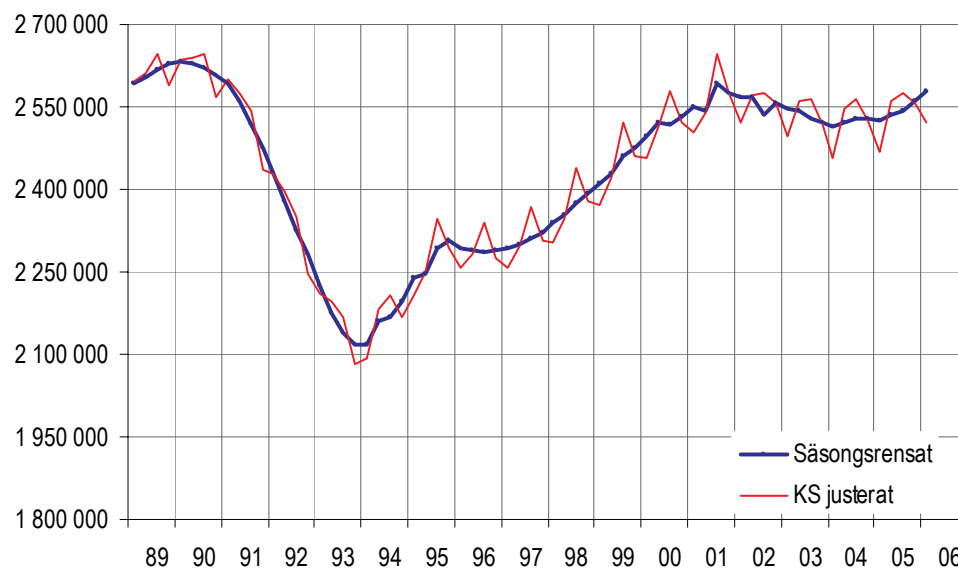
Under perioden har ett antal statligt ägda verk och landstingsverksamheter bolagiserats. Då bolagiseringarna påverkar nivån har antalet anställda för dessa verk återförts till privat sektor bakåt i tiden från det datum som övergången till privat sektor skedde. Antalet anställda för de statliga verken innan bolagiseringen har inhämtats ifrån Konjunkturstatistik, löner för statlig sektor. Landstingsägda bolag har återförts med en konstant nivå bakåt i tiden.

Under första kvartalet 1994 utvidgades undersökningen med bransch A och B (jordbruk, skogsbruk, jakt och fiske). Antalet anställda för perioden då bransch A och B ej inkluderades har hämtats från Arbetskraftsundersökningen (AKU).

Av säsongrensade data framgår att antalet anställda har ökat något mellan kvartal 4 2005 och kvartal 1 2006.

### Antalet anställda, säsongrensats kvartal 1 1989 – kvartal 1 2006

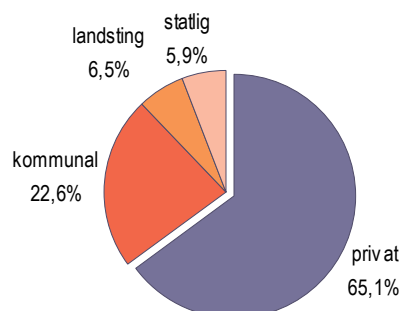
Antal anställda



Data tom kvartal 1 2005

Nedanstående diagram visar fördelningen av antalet anställda över de olika sektorerna under första kvartalet 2006.

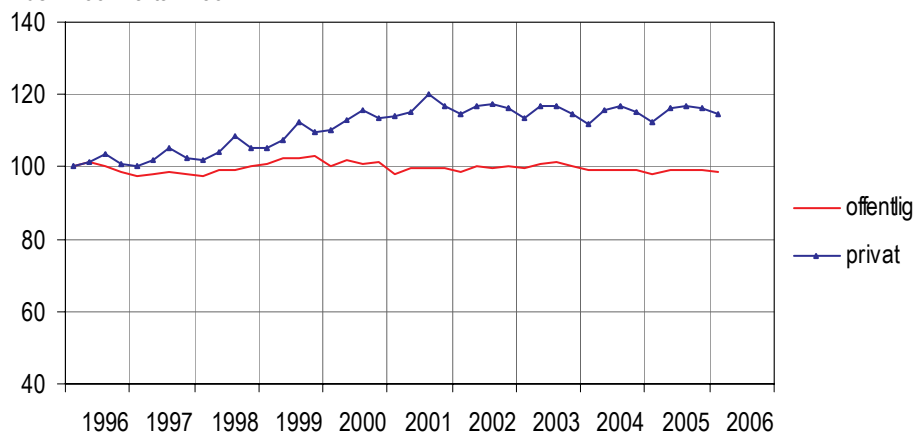
### Andel anställda efter sektor



I nedanstående diagram visas hur sysselsättningsutvecklingen har varit från 1996 inom den offentliga sektorn jämfört med den privata sektorn.

### Utveckling av antalet anställda

Index=100 kvartal 1-96



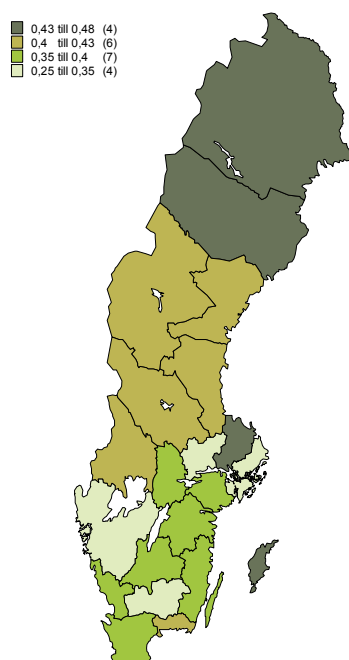
Data t.o.m. kvartal 1 2006

Första kvartalet 2000 övergick Svenska kyrkan från den offentliga sektorn till den privata sektorn (ca 23 000 anställda). Tredje kvartalet 2000 och första kvartalet 2001 räknas flera landstingsägda bolag till den privata sektorn (ca 4 000 respektive 12 000 anställda). Fr.o.m. första kvartalet 2001 räknas affärsverken samt Riksbanken till den privata sektorn (ca 16 000 anställda) och fr.o.m. andra kvartalet 2002 räknas fler landstingsägda bolag till den privata sektorn (ca 4 000 anställda). Under 2004 gick fler privata bolag tillbaka till landstingssektorn (totalt ca 10 500 anställda).

Fördelningen av de anställda mellan privat och offentlig sektor varierade mellan länen vilket man kan se i nedanstående karta.

### Andel offentligt anställda per län

(Andel i procent)



Det län som hade minst andel offentlig sektor var Stockholms län, 25 procent och de län som hade störst andel offentlig sektor var Uppsala län med 48 procent.

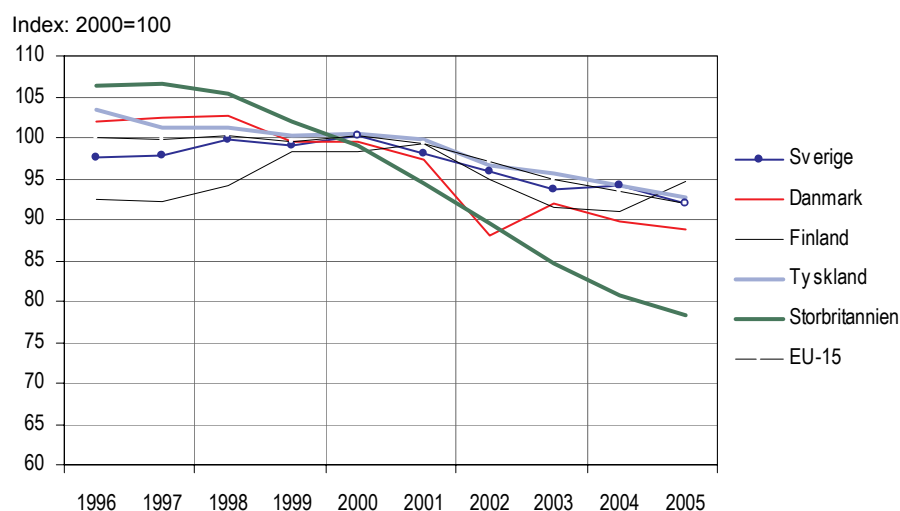
Inom den privata sektorn visade tillverkningsindustrin en liten nedgång jämfört med föregående år, -0,1. Handeln visade en uppgång, 1,8 procent liksom byggindustrin som också visade en uppgång av antalet anställda, 5,8 procent. Utvecklingen av antalet anställda var olika för tillsvidare- och visstidsanställda beroende på bransch, vilket visas i nedanstående tabell.

**Procentuell förändring av antalet anställda efter bransch och anställningsform inom privat sektor. 1:a kvartalet 2006 jämfört med 1:a kvartalet 2005.**

SNI 2002		Tillsvidare	Visstid	Totalt
A+ B	Jordbruk, jakt och skogsbruk	3,3	3,8	3,3
C + D	Tillverkning och mineralutvinning	0,0	-1,7	-0,1
E	El-, gas-, värme- och vattenverk	3,4	-13,0	2,7
F	Byggindustri	6,6	-8,2	5,8
G	Parti- och detaljhandel, reparationsverkstäder	1,0	7,8	1,8
H	Hotell och restauranger	8,0	6,1	7,5
I	Transport, magasinering och kommunikation	-1,0	4,7	-0,3
J	Kreditinstitut och försäkringsbolag	-0,9	11,1	-0,1
K	Fastighetsbolag, uthyrningsföretag och företagserviceföretag	4,8	3,0	4,6
M	Utbildningsväsendet	4,5	7,5	5,1
N	Hälso- o sjukvård, socialtjänst och veterinärkliniker	2,4	13,4	5,6
O	Andra samhälls- o personliga tjänster	2,5	3,2	2,6
Totalt		2,0	4,9	2,3

Diagrammet nedan visar hur antalet anställda har utvecklats inom Sveriges industri jämfört med några andra europeiska länder.

**Sysselsättningsutveckling inom industrin<sup>1</sup> – Internationell jämförelse**



Källa: Short-term Statistics, Eurostat

Samtliga data från kvartal 4 tom 2005

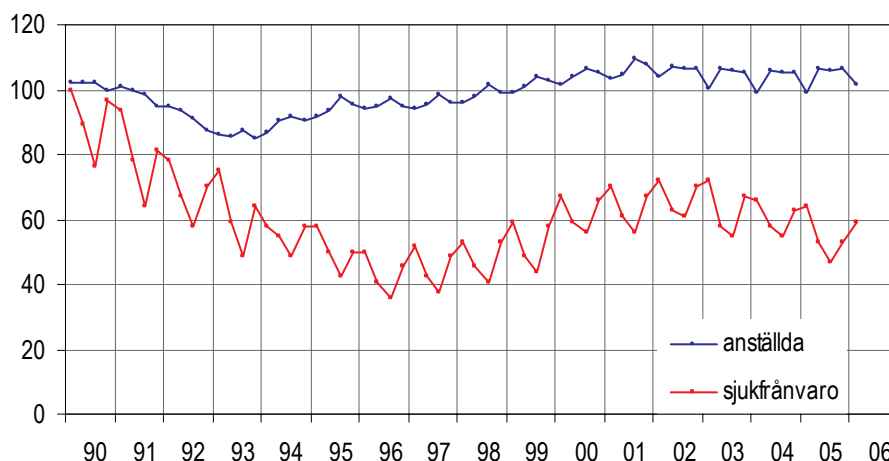
1) Med industrin menas bransch C-E (SNI2002)

## Sjukfrånvaro

Den totala sjukfrånvaron uppgick första kvartalet 2006 till 4,2 procent av antalet anställda, vilket innebär att sjukfrånvaron minskade med 0,3 procentenheter jämfört med motsvarande kvartal 2005. Landstingssektorns sjukfrånvaro uppgick till 5,3 procent, den kommunala och statliga sektorns sjukfrånvaro uppgick till 5,7 respektive 3,1 procent. Inom den privata sektorn uppgick sjukfrånvaron till 3,8 procent. Diagrammet nedan illustrerar utvecklingen av sjukfrånvaron inom den privata sektorn jämfört med sysselsättningen. Sjukfrånvaro mäts som andel av totalt antal anställda.

### Sjukfrånvaro- och sysselsättningsutvecklingen, privat sektor

Index=100 kvartal 1 1990



data t.o.m. kvartal 1 2006

Som diagrammet ovan visar minskade sysselsättningen i början av 90-talet. Sjukfrånvaron minskade också under denna period. När sysselsättningen började öka 1994 fortsatte sjukfrånvaron att minska. Från och med 1997 ökade sjukfrånvaron igen liksom sysselsättningen, till det senaste åren då båda åter har dämpats.

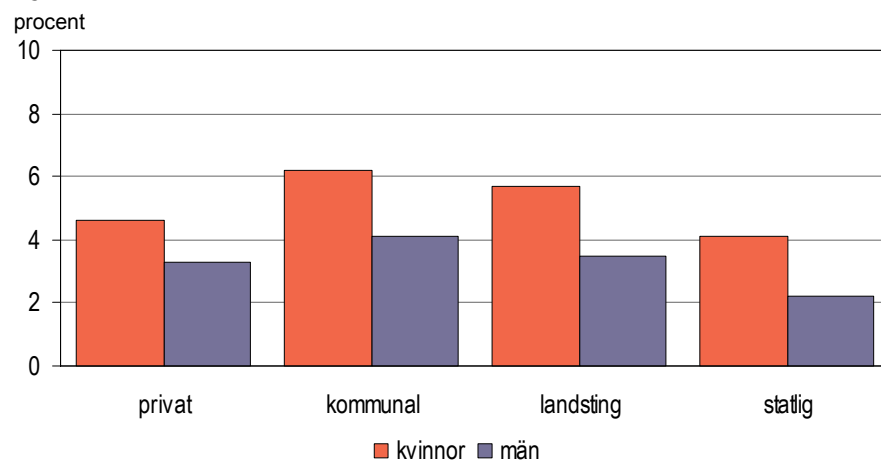
Sjukfrånvaron är i genomsnitt högre bland arbetsställen med många anställda än i arbetsställen med få. Detta illustreras i tabellen nedan.

### Sjukfrånvaron efter arbetsställets storlek, privat sektor

Antal anställda	1:a kvartalet	
	2005	2006
1- 4	1,8	2,0
5- 9	2,2	2,7
10- 19	3,4	2,9
20- 49	4,1	3,6
50- 99	5,1	4,6
100- 199	5,4	5,1
200-	5,6	5,0

Diagrammet nedan visar hur sjukfrånvaron ser ut inom de olika sektorerna.

### Sjukfrånvaron efter sektor och kön, 1:a kvartalet 2006



Sjukfrånvaronivån är högre bland kvinnor än bland män inom alla sektorer, vilket också nedanstående tabell visar.

### Kvinnors sjukfrånvaro i relation till mäns sjukfrånvaro efter sektor

Sektor	Kvartal 1 -05	Kvartal 2 -05	Kvartal 3 -05	Kvartal 4 -05	Kvartal 1 -06
Privat	139	157	156	140	139
Kommunal	174	178	167	167	151
Landsting	203	182	174	162	163
Statlig	164	226	221	160	186
<b>Totalt</b>	<b>160</b>	<b>175</b>	<b>172</b>	<b>160</b>	<b>158</b>

1) Indextalet uttrycker kvoten mellan kvinnors och mäns sjukfrånvaro

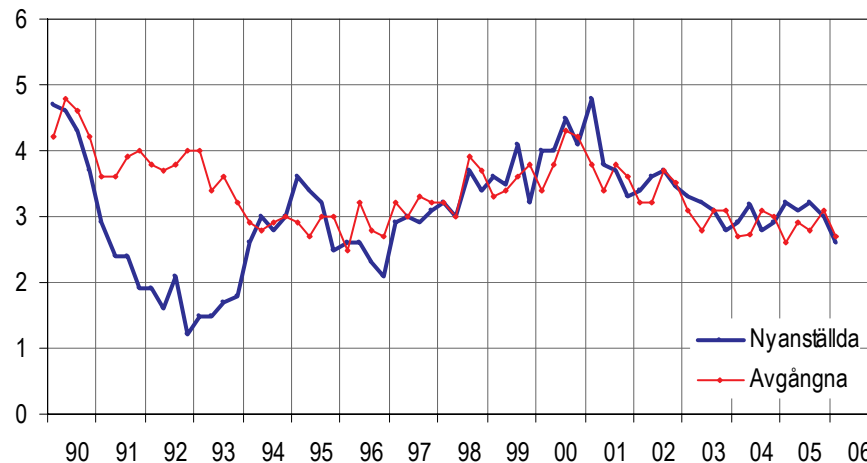


## Personalomsättning i privat sektor

Diagrammet nedan illustrerar personalomsättningens utveckling, nyanställda och avgångna, bland tillsvidareanställda inom den privata sektorn.

### Tillsvidare nyanställda och avgångna i procent av totalt tillsvidareanställda, kvartal 1 1990 – kvartal 1 2006

Andel i procent



data t.o.m kvartal 1 2006

Andelen tillsvidare nyanställda i privat sektor uppgick första kvartalet 2006 till 2,6 procent vilket är en minskning med 0,4 procentenheter jämfört med fjärde kvartalet 2005. Andelen tillsvidare avgångna uppgick till 2,7 procent vilket är en minskning med 0,4 procentenheter jämfört med fjärde kvartalet 2005.

Personalomsättningens utveckling över tiden för kvinnor respektive män åskådliggörs i nedanstående tabell.

### Andel tillsvidare nyanställda respektive avgångna i procent av antalet tillsvidareanställda inom privat sektor

Kvartal/År	Tillsvidare nyanställda		Tillsvidare avgångna	
	Kvinnor	Män	Kvinnor	Män
Kvartal 1-94	3,1	3,0	3,2	2,9
Kvartal 1-95	2,9	2,4	3,0	2,5
Kvartal 1-96	3,6	2,0	3,1	2,1
Kvartal 1-97	3,0	2,9	2,9	3,3
Kvartal 1-98	3,0	3,7	3,3	3,9
Kvartal 1-99	3,8	3,6	3,6	3,4
Kvartal 1-00	4,3	3,8	3,3	3,4
Kvartal 1-01	4,8	4,7	3,9	3,7
Kvartal 1-02	3,6	3,3	3,5	3,1
Kvartal 1-03	3,5	3,2	3,2	3,0
Kvartal 1-04	2,8	3,0	2,8	2,6
Kvartal 1-05	3,0	3,2	2,8	2,6
Kvartal 1-06	2,5	2,6	2,8	2,7

## Tabeller

### Teckenförklaring

Explanation of symbols

–	Noll	Zero
0	Mindre än 0,5	Less than 0.5
0,0	Mindre än 0,05	Less than 0.05
..	Uppgift inte tillgänglig eller för osäker för att anges	Data not available
.	Uppgift kan inte förekomma	Not applicable
*	Preliminär uppgift	Provisional figure

### 1. Antal anställda efter sektor, kön och anställningsform, 1:a kvartalet 2006

1. Employment by sector, sex and terms of employment, 1st quarter of 2006

	Anställda	Årlig förändring <sup>1</sup> (%)	Tillsvidareanställda	Visstidsanställda
Privat	2 522 163 ± 20 143	2,3 ± 1,1	2 229 600	292 600
Kvinnor	922 338 ± 14 780	1,5 ± 2,2	774 300	148 100
Män	1 599 824 ± 16 201	2,8 ± 1,4	1 455 300	144 500
Kommunal <sup>2</sup>	873 891 ± 0	0,6 ± 0,0	632 800	241 100
Kvinnor	695 941 ± 0	0,6 ± 0,0	509 400	186 500
Män	177 950 ± 0	0,6 ± 0,0	123 400	54 600
Landsting	250 835 ± 0	0,9 ± 0,0	217 000	33 800
Kvinnor	201 514 ± 0	0,8 ± 0,0	176 000	25 500
Män	49 321 ± 0	1,2 ± 0,0	41 000	8 300
Statlig <sup>2</sup>	227 280 ± 0	-0,5 ± 0,0	179 600	47 600
Kvinnor	110 745 ± 0	0,6 ± 0,0	87 700	23 000
Män	116 535 ± 0	-1,6 ± 0,0	91 900	24 600
Totalt	3 874 169 ± 20 143	1,6 ± 0,7	3 259 000	615 100
Kvinnor	1 930 538 ± 14 780	1,0 ± 1,1	1 547 400	383 100
Män	1 943 630 ± 16 201	2,2 ± 1,1	1 711 600	232 000

1) Värdet till höger om ± anger ett 95%-igt konfidensintervall omkring skattningen.

2) Uppgifterna avseende statlig och kommunal sektor hämtas dels från Konjunkturstatistik löner för statlig sektor (KLS) och dels från Konjunkturstatistik löner för kommunal sektor (KLK).

## 2. Antal anställda efter näringsgren och anställningsförhållande. Privat sektor, 1:a kvartalet 2006

2. Number of employees by branch of industry and terms of employment. Private sector 1st quarter of 2006

SNI/Näringsgren	Anställda	Årlig förändring <sup>1</sup> (%)	Tillsvidare anställda	Visstids anställda	
<b>A+B</b>	<b>Jordbruk, jakt o skogsbruk</b>	31 202 ± 1 650	3,3 ± 7,3	27 200	4 000
<b>C+D</b>	<b>Tillverkning o mineralutvinning</b>	678 016 ± 5 888	-0,1 ± 1,1	639 800	38 300
<b>C</b>	<b>Gruvor och mineralutvinning</b>	7 484 ± 263	4,0 ± 5,6	7 000	500
<b>D</b>	<b>Tillverkningsindustri</b>	670 533 ± 5 882	-0,1 ± 1,1	632 700	37 800
15-16	Livsmedel, dryckesvaror o tobaksindustri	56 681 ± 1 264	-3,0 ± 3,7	50 300	6 300
17-19	Tillverkning av textilier, beklädnad, läder och lädervaror	8 811 ± 316	-11,7 ± 4,2	8 300	500
20	Trävaruindustri	35 857 ± 1 321	6,4 ± 5,8	33 300	2 500
21	Massa, pappers o pappersvarutillverkning	36 935 ± 390	-3,5 ± 1,3	35 300	1 600
22	Förlag, grafisk och annan reproduktionsindustri	40 907 ± 1 366	-1,3 ± 4,2	36 700	4 200
23-24	Kemisk och stenkolsindustri, petroleum och kärnbränsle	40 574 ± 425	-3,3 ± 1,7	38 700	1 900
25	Gummi o plastvaruindustri	23 646 ± 935	-1,3 ± 4,7	22 300	1 400
26	Jord o stenvaruindustri	15 968 ± 621	2,5 ± 6,2	14 800	1 200
27	Stål o metallverk	34 593 ± 308	-0,1 ± 1,4	33 300	1 300
<b>28-35</b>	<b>Motsvarar verkstadsindustri</b>	333 681 ± 4 145	-0,6 ± 1,5	318 400	15 300
28	Metallvaruindustri utom maskiner och apparater	69 989 ± 2 879	0,1 ± 4,9	66 700	3 300
29	Maskinindustri som ej ingår i annan avd, Tillverkning av konktorsmaskiner, datorer och annan elektronik	95 061 ± 2 440	4,7 ± 3,5	89 700	5 300
30-31	Teleproduktindustri	25 123 ± 580	-3,6 ± 3,2	24 200	900
32	Industri för optikprodukter	24 570 ± 429	-5,6 ± 1,8	23 900	700
33	Industri för motorfordon	22 342 ± 1 396	-4,6 ± 6,5	21 500	900
34	Industri för motorfordon	77 213 ± 598	-4,5 ± 1,4	73 700	3 500
35 <sup>2</sup>	Annan transportmedelindustri	19 381 ± 376	3,6 ± 3,9	18 800	600
36-37	Övrig tillverknings- o återvinningsindustri	42 879 ± 3 240	14,4 ± 11,9	41 200	1 600
<b>E</b>	<b>EI, gas, värme- och vattenverk</b>	25 796 ± 1 809	2,7 ± 9,1	24 800	1 000
<b>F</b>	<b>Byggindustri</b>	180 641 ± 5 376	5,8 ± 4,2	171 700	8 900
451-2+455	Mark, grund o byggnadsentreprenörer, uthyrningsfirmor för byggnadsmask.	97 268 ± 3 495	7,4 ± 4,8	91 100	6 200
453-4	Byggnadsinstallations och slutbehandlingsfirmor	83 373 ± 4 085	4,0 ± 6,9	80 700	2 700
<b>G</b>	<b>Parti och detaljhandel, reparationsverkstäder</b>	462 980 ± 11 454	1,8 ± 3,5	405 900	57 100
50	Handel med och serviceverkstäder för motorfordon	72 791 ± 5 329	5,8 ± 8,3	65 300	7 500
51	Parti och agenturhandel utom med motorfordon	174 102 ± 5 766	-0,1 ± 4,5	163 500	10 600
<b>52</b>	<b>Detaljhandel ej motorfordon och reparationsverkstäder</b>	216 087 ± 8 401	2,0 ± 5,9	177 100	38 900
521	Detaljhandel med brett sortiment	78 838 ± 4 724	3,4 ± 8,5	60 100	18 700
522	Specialiserade livsmedelsbutiker samt systembutiker och tobaksaffärer	12 328 ± 2 042	-2,2 ± 19,4	10 500	1 800
<b>H</b>	<b>Hotell o restauranger</b>	88 294 ± 5 610	7,5 ± 9,6	66 600	21 700
<b>I</b>	<b>Transport, magasinering och kommunikation</b>	233 901 ± 6 525	-0,3 ± 3,8	204 300	29 600
60	Landtransportföretag	106 125 ± 4 136	4,7 ± 5,5	90 900	15 200
64	Post o telekommunikationsföretag	69 518 ± 3 687	-0,1 ± 6,6	60 300	9 200
<b>J</b>	<b>Kreditinstitut o försäkringsbolag</b>	79 377 ± 2 930	-0,1 ± 6,2	73 400	6 000
65+671	Banker o andra kreditinstitut	57 015 ± 2 724	-0,1 ± 8,1	52 500	4 500
66+672	Försäkringsbolag	22 362 ± 1 074	0,0 ± 7,6	20 900	1 500
<b>K</b>	<b>Fastighetsbolag, uthyrnings och företagservicefirmor</b>	424 084 ± 7 138	4,6 ± 2,6	376 500	47 600
70	Fastighetsbolag o fastighetsförvaltare	53 216 ± 2 309	9,2 ± 6,1	48 700	4 500
71	Uthyrningsfirmor	8 722 ± 368	-0,9 ± 5,5	8 000	700
72	Datakonsulter o dataservicebyråer	81 914 ± 3 240	2,6 ± 4,9	78 500	3 400
73	Forsknings o utvecklingsinstitutioner	14 864 ± 443	10,1 ± 4,5	12 200	2 600
74	Andra företagservicefirmor	265 368 ± 5 880	4,2 ± 3,6	229 000	36 300

SNI/Näringsgren		Anställda	Årlig förändring <sup>1</sup> (%)	Tillsvidare anställda	Visstids anställda
<b>M</b>	<b>Utbildningsväsendet</b>	57 156 ± 2 352	5,1 ± 5,3	46 000	11 100
<b>N</b>	<b>Hälsa och sjukvård, socialtjänst och veterinärkliniker</b>	123 172 ± 6 691	5,6 ± 8,6	83 600	39 600
<b>O</b>	<b>Andra samhällsliga och personliga tjänster</b>	135 764 ± 5 167	2,6 ± 5,5	108 100	27 600
	91 Intresseorganisationer och samfund	58 750 ± 3 569	2,2 ± 9,1	41 100	17 600
	92 Enheter för rekreation och sport	55 464 ± 3 322	0,7 ± 8,2	47 400	8 100
<b>TOTALT</b>		<b>2 522 163 ± 20 143</b>	<b>2,3 ± 1,1</b>	<b>2 229 600</b>	<b>292 600</b>

1) Värdet till höger om ± anger ett 95%-igt konfidensintervall omkring skattningen.

2) Förändringstalen bör tolkas med försiktighet då ett flertal stora arbetsställen bytt till denna bransch under året.

### 3. Procentuell fördelning av antalet anställda efter näringsgren och kön. Privat sektor, 1:a kvartalet 2006

3. Percentage distribution of employees by industry and sex. Private sector, 1st quarter of 2006

SNI/Näringsgren		Anställda i procent		
		Totalt	Kvinnor	Män
A+B	Jordbruk, jakt och skogsbruk	1,2	0,8	1,5
C+D	Tillverkning och mineralutvinning	26,9	18,9	31,5
C	Gruvor och mineralutvinningsindustri	0,3	0,1	0,4
D	Tillverkningsindustri	26,6	18,8	31,1
28-35	Verkstadsindustri	13,2	7,6	16,5
E	El, gas, värme och vattenkraft	1,0	0,7	1,2
F	Byggindustri	7,2	1,8	10,3
G	Parti och detaljhandel, reparationsverkstäder	18,4	22,0	16,2
H	Hotell och restauranger	3,5	5,2	2,5
I	Transport, magasinering och kommunikation	9,3	6,4	11,0
J	Kreditinstitut och försäkringsbolag	3,2	4,7	2,2
K	Fastighetsbolag, uthyrnings och företagsservicefirmor	16,2	16,9	15,8
M	Utbildningsväsendet	2,9	4,8	1,7
N	Hälsa och sjukvård, socialtjänst och veterinärkliniker	4,9	10,2	1,8
O	Övriga samhällsliga och personliga tjänster	5,4	7,5	4,2
<b>TOTALT</b>		<b>100,0</b>	<b>100,0</b>	<b>100,0</b>

#### 4. Andel visstidsanställda i procent av totalt antal anställda efter näringsgren. Privat sektor, 1:a kvartalet 1994 – 1:a kvartalet 2006

4. Proportion of temporary employees in relation to total number of employees by industry. Private sector, 1st quarter of 1994 – 1st quarter of 2006

		Andelen visstidsanställda i procent av totalt anställda					
	Kvartal/ Bransch	Tillverkn -industri	Byggnads -industri	Handel	Hotell och restaurang	Finansiell verksamhet	Totalt
1	1994	4,9	6,8	8,8	18,7	5,1	8,1
	1995	5,9	7,9	10,0	27,0	5,2	9,6
	1996	5,0	7,6	9,4	21,9	6,2	8,7
	1997	4,6	7,0	9,2	22,6	6,7	8,8
	1998	5,8	7,8	9,8	22,3	8,1	9,8
	1999	5,6	7,2	10,8	26,4	9,1	10,4
	2000	6,4	6,4	12,0	26,6	8,8	11,3
	2001	5,8	5,3	10,9	27,8	7,5	10,8
	2002	5,3	5,1	10,6	26,0	7,5	10,3
	2003	5,5	4,6	10,6	25,5	8,0	10,4
	2004	5,3	4,6	11,4	24,8	7,2	10,7
	2005	5,8	5,7	11,6	24,8	6,8	11,3
	2006	5,6	4,9	12,3	24,6	7,6	11,6
2	1994	6,9	11,8	10,7	25,8	7,2	10,2
	1995	7,1	11,1	11,1	27,5	6,7	11,0
	1996	5,9	11,3	10,6	27,5	6,9	10,2
	1997	6,7	11,4	11,1	29,1	8,9	11,0
	1998	7,5	10,1	11,5	30,9	9,6	11,7
	1999	7,2	10,3	12,4	33,1	10,4	12,4
	2000	7,7	9,2	13,0	31,9	9,4	12,9
	2001	6,9	7,5	11,2	31,0	8,6	11,9
	2002	7,1	7,5	11,7	29,0	7,9	12,0
	2003	7,0	7,0	12,4	28,2	7,9	12,2
3	1994	8,6	14,0	12,8	30,9	7,0	11,7
	1995	7,9	12,5	12,8	28,9	6,7	11,7
	1996	6,9	13,6	11,8	30,2	8,1	11,3
	1997	8,1	11,5	12,8	30,8	9,2	12,3
	1998	8,8	12,7	13,0	30,5	9,7	13,2
	1999	8,7	11,4	14,8	33,5	10,0	14,0
	2000	8,8	9,5	13,2	31,3	9,8	13,7
	2001	7,9	8,3	12,7	30,4	8,7	12,9
	2002	7,9	9,9	12,8	31,3	9,0	13,1
	2003	7,8	8,5	13,9	27,9	9,2	13,2
4	1994	6,6	12,2	10,8	25,8	6,0	9,7
	1995	6,3	10,3	10,6	23,1	6,2	9,8
	1996	5,1	10,4	10,1	26,2	6,8	9,4
	1997	6,6	11,0	10,9	27,1	7,8	10,8
	1998	6,8	9,4	11,7	26,9	9,0	11,3
	1999	7,2	9,3	12,1	28,6	8,8	12,0
	2000	7,1	7,3	12,6	27,0	7,2	11,8
	2001	6,0	6,9	11,3	26,2	7,7	11,2
	2002	6,5	7,1	11,6	26,2	7,5	11,6
	2003	5,8	6,9	12,3	26,0	7,4	11,6
2004	6,6	7,3	12,3	26,7	7,4	12,1	
2005	6,3	8,7	13,0	26,5	7,4	12,7	

**5A. Antal anställda efter sektor och län, 1:a kvartalet 2006****5A. Number of employees by sector and county, 1st quarter of 2006**

Län/Sektor		Kommunal	Landsting	Statlig	Offentlig	Privat	Totalt		
Stockholm	Antal	137 962	32 955	63 798	234 715	691 749	926 464	±	11 469
	Förändring	1,2	-0,4	-1,4	0,3	2,4	1,9		..
Uppsala	Antal	29 326	11 458	14 745	55 529	61 239	116 768	±	3 742
	Förändring	-0,8	0,4	-0,7	-0,5	4,3	2,0		..
Södermanland	Antal	25 650	7 473	4 825	37 948	59 543	97 491	±	3 008
	Förändring	-1,0	1,3	-6,7	-1,3	3,7	1,7		..
Östergötland	Antal	36 556	11 985	11 313	59 854	110 600	170 454	±	4 372
	Förändring	1,1	2,3	-1,1	0,9	3,2	2,4		..
Jönköping	Antal	36 340	10 515	5 822	52 677	97 789	150 466	±	2 807
	Förändring	1,5	0,5	5,5	1,7	1,4	1,5		..
Kronoberg	Antal	19 617	5 350	3 265	28 232	56 270	84 502	±	2 156
	Förändring	0,0	0,0	-1,3	-0,1	4,1	2,6		..
Kalmar	Antal	25 011	6 550	3 334	34 895	56 329	91 224	±	2 153
	Förändring	0,1	-0,2	1,8	0,2	1,3	0,9		..
Gotland	Antal	8 108	-	1 663	9 771	10 907	20 678	±	965
	Förändring	-5,9	-	-5,1	-5,8	4,2	-0,8		..
Blekinge	Antal	15 719	4 910	5 222	25 851	37 825	63 676	±	3 391
	Förändring	0,4	-0,3	10,7	2,2	6,7	4,8		..
Skåne	Antal	108 831	34 830	24 299	167 960	301 056	469 016	±	6 761
	Förändring	1,7	4,2	-1,9	1,7	1,6	1,6		..
Halland	Antal	28 908	7 351	4 163	40 422	68 840	109 262	±	2 687
	Förändring	2,1	-0,3	2,9	1,7	3,7	3,0		..
Västra Götaland	Antal	155 413	46 795	30 094	232 302	441 501	673 803	±	8 325
	Förändring	1,2	2,4	0,6	1,4	1,9	1,8		..
Värmland	Antal	30 944	7 802	5 513	44 259	63 228	107 487	±	3 040
	Förändring	1,8	-0,3	-1,9	1,0	1,9	1,5		..
Örebro	Antal	27 706	8 962	6 641	43 309	68 377	111 686	±	2 728
	Förändring	-0,1	-0,8	1,1	-0,1	3,6	2,2		..
Västmanland	Antal	24 188	6 910	3 807	34 905	65 536	100 441	±	3 504
	Förändring	-1,3	1,0	-3,2	-1,1	2,5	1,3		..
Dalarna	Antal	31 846	8 923	5 308	46 077	68 950	115 027	±	3 208
	Förändring	-0,5	0,8	0,6	-0,1	2,5	1,4		..
Gävleborg	Antal	29 959	8 553	5 402	43 914	63 549	107 463	±	3 620
	Förändring	2,5	-1,7	-1,1	1,2	1,0	1,1		..
Västernorrland	Antal	27 833	8 015	7 279	43 127	60 195	103 322	±	2 951
	Förändring	0,8	-4,9	6,4	0,6	5,0	3,1		..
Jämtland	Antal	14 449	4 023	3 062	21 534	29 308	50 842	±	2 518
	Förändring	-3,8	-2,9	-16,6	-5,7	1,4	-1,7		..
Västerbotten	Antal	30 187	10 092	8 448	48 727	55 553	104 280	±	3 368
	Förändring	-1,1	0,9	-2,9	-1,0	-5,5	-3,5		..
Norrbotten	Antal	29 338	7 383	9 277	45 998	53 819	99 817	±	2 569
	Förändring	-2,1	-0,9	4,2	-0,7	3,5	1,5		..
Totalt	Antal	873 891	250 835	227 280	1 352 006	2 522 163	3 874 169	±	20 143
	Förändring	0,6	0,9	-0,5	0,5	2,3	1,6		..
Kvinnor	Antal	695 941	201 514	110 745	1 008 200	922 338	1 930 538	±	14 780
	Förändring	0,6	0,8	0,6	0,7	1,5	1,0		..
Män	Antal	177 950	49 321	116 535	343 806	1 599 824	1 943 630	±	16 201
	Förändring	0,6	1,2	-1,6	0,0	2,8	2,2		..

**5B. Procentuell fördelning av anställda efter län och kön, 1:a kvartalet 2006**

5B. Percentage distribution of employees by county and sex, 1st quarter of 2006

Län	Anställda i procent		Totalt
	Kvinnor	Män	
Stockholm	23,8	24,0	23,9
Uppsala	3,2	2,8	3,0
Södermanland	2,6	2,4	2,5
Östergötland	4,2	4,6	4,4
Jönköping	3,8	3,9	3,9
Kronoberg	2,1	2,3	2,2
Kalmar	2,4	2,3	2,4
Gotland	0,6	0,5	0,5
Blekinge	1,6	1,7	1,6
Skåne	12,3	11,9	12,1
Halland	2,9	2,8	2,8
Västra Götaland	17,2	17,6	17,4
Värmland	2,8	2,8	2,8
Örebro	2,9	2,9	2,9
Västmanland	2,6	2,6	2,6
Dalarna	3,0	3,0	3,0
Gävleborg	2,8	2,8	2,8
Västernorrland	2,7	2,7	2,7
Jämtland	1,4	1,2	1,3
Västerbotten	2,7	2,7	2,7
Norrbottn	2,6	2,6	2,6
Totalt	100,0	100,0	100,0

**5C. Antal anställda efter län och bransch. Privat sektor, 1:a kvartalet 2006**

5C. Employees in private sector by county and industry, 1st quarter of 2006

Län	Bransch <sup>1</sup>	Antal anställda <sup>2</sup>	
Stockholm	Industrin	90 550	± 5 193
	Tjänstenäringarna	556 914	± 13 042
	Övriga	44 284	± 4 440
	Totalt	691 749	± 11 469
Uppsala	Industrin	14 477	± 2 559
	Tjänstenäringarna	41 001	± 4 104
	Övriga	5 760	± 1 671
	Totalt	61 238	± 3 741
Södermanland	Industrin	24 687	± 3 009
	Tjänstenäringarna	29 396	± 4 589
	Övriga	5 459	± 2 309
	Totalt	59 542	± 3 008
Östergötland	Industrin	33 186	± 3 543
	Tjänstenäringarna	67 014	± 7 140
	Övriga	10 399	± 2 873
	Totalt	110 600	± 4 372
Jönköping	Industrin	42 900	± 4 317
	Tjänstenäringarna	48 107	± 5 183
	Övriga	6 780	± 2 114
	Totalt	97 788	± 2 807
Kronoberg	Industrin	23 440	± 3 370
	Tjänstenäringarna	27 225	± 3 517
	Övriga	5 604	± 2 557
	Totalt	56 270	± 2 156
Kalmar	Industrin	24 394	± 2 979
	Tjänstenäringarna	26 557	± 3 772
	Övriga	5 377	± 1 971
	Totalt	56 328	± 2 152
Gotland	Industrin	1 881	± 586
	Tjänstenäringarna	7 343	± 1 427
	Övriga	1 682	± 1 123
	Totalt	10 907	± 964

1) Industrin definieras som branscherna C – E, tjänstenäringarna definieras som branscherna G – O och övriga definieras som branscherna A + B samt F

2) Värdet till höger om ± anger ett 95%-igt konfidensintervall omkring skattningen.



**5C. Antal anställda efter län och bransch. Privat sektor, 1:a kvartalet 2006**

Län	Bransch <sup>1</sup>	Antal anställda <sup>2</sup>	
Blekinge	Industrin	18 208	± 2 740
	Tjänstenäringarna	18 169	± 4 498
	Övriga	1 446	± 723
	Totalt	37 824	± 3 391
Skåne	Industrin	80 184	± 6 065
	Tjänstenäringarna	193 177	± 9 256
	Övriga	27 694	± 4 357
	Totalt	301 056	± 6 760
Halland	Industrin	24 344	± 3 951
	Tjänstenäringarna	36 772	± 4 145
	Övriga	7 723	± 2 422
	Totalt	68 839	± 2 687
Västra Götaland	Industrin	140 124	± 6 077
	Tjänstenäringarna	266 363	± 10 003
	Övriga	35 012	± 4 807
	Totalt	441 501	± 8 325
Värmland	Industrin	24 167	± 4 384
	Tjänstenäringarna	32 146	± 3 865
	Övriga	6 913	± 2 254
	Totalt	63 228	± 3 040
Örebro	Industrin	21 912	± 3 284
	Tjänstenäringarna	41 323	± 3 696
	Övriga	5 141	± 1 931
	Totalt	68 376	± 2 728
Västmanland	Industrin	29 286	± 3 855
	Tjänstenäringarna	30 581	± 4 389
	Övriga	5 667	± 1 901
	Totalt	65 535	± 3 503
Dalarna	Industrin	26 436	± 3 666
	Tjänstenäringarna	35 960	± 4 220
	Övriga	6 552	± 2 559
	Totalt	68 950	± 3 208
Gävleborg	Industrin	28 197	± 4 453
	Tjänstenäringarna	29 076	± 3 958
	Övriga	6 274	± 1 976
	Totalt	63 549	± 3 620

1) Industrin definieras som branscherna C – E, tjänstenäringarna definieras som branscherna G – O och övriga definieras som branscherna A + B samt F

2) Värdet till höger om ± anger ett 95%-igt konfidensintervall omkring skattningen.

**5C. Antal anställda efter län och bransch. Privat sektor, 1:a kvartalet 2006**

Län	Bransch <sup>1</sup>	Antal anställda <sup>2</sup>	
Västernorrland	Industrin	16 784	± 2 778
	Tjänstenäringarna	36 976	± 4 834
	Övriga	6 433	± 2 327
	Totalt	60 194	± 2 951
Jämtland	Industrin	6 708	± 1 803
	Tjänstenäringarna	19 346	± 2 610
	Övriga	3 253	± 1 227
	Totalt	29 308	± 2 518
Västerbotten	Industrin	17 015	± 2 322
	Tjänstenäringarna	31 021	± 3 757
	Övriga	7 516	± 2 648
	Totalt	55 553	± 3 368
Norrbotten	Industrin	14 924	± 2 604
	Tjänstenäringarna	32 033	± 3 827
	Övriga	6 861	± 3 163
	Totalt	53 819	± 2 569
TOTALT		2 522 163	± 20 143

1) Industrin definieras som branscherna C – E, tjänstenäringarna definieras som branscherna G – O och övriga definieras som branscherna A + B samt F

2) Värdet till höger om ± anger ett 95%-igt konfidensintervall omkring skattningen.

**6. Antal anställda efter storleksklass och bransch. Privat sektor, 1:a kvartalet 2006**

6. Number of employees by size of establishment and industry. Private sector, 1st quarter of 2006

	Storleksklass/Bransch		Antal anställda <sup>1</sup>
1-4	Jordbruk, jakt o skogsbruk	15 203	± 1 558
	Tillverkning, mineralutvinning o energiproduktion	32 909	± 3 377
	Byggindustri	32 623	± 2 954
	Parti o detaljhandel, reparationsverkstäder	82 820	± 7 472
	Finansiell verksamhet, företagstjänster, transport och kommunikation	106 390	± 6 114
	Utbildningsväsendet, hälso o sjukvård, socialtjänst och veterinärkliniker	21 782	± 2 622
	Personliga o kulturella tjänster	49 578	± 4 213
	TOTALT	341 308	± 11 844
5-9	Jordbruk, jakt o skogsbruk	6 625	± 680
	Tillverkning, mineralutvinning o energiproduktion	36 002	± 1 810
	Byggindustri	27 441	± 2 214
	Parti o detaljhandel, reparationsverkstäder	82 381	± 5 462
	Finansiell verksamhet, företagstjänster, transport o kommunikation	71 613	± 4 745
	Utbildningsväsendet, hälso o sjukvård, socialtjänst o veterinärkliniker	23 934	± 1 830
	Personliga o kulturella tjänster	36 295	± 2 680
	TOTALT	284 295	± 8 450
10-19	Jordbruk, jakt o skogsbruk	3 353	± 591
	Tillverkning, mineralutvinning o energiproduktion	50 542	± 4 539
	Byggindustri	28 982	± 3 270
	Parti o detaljhandel, reparationsverkstäder	84 638	± 8 692
	Finansiell verksamhet, företagstjänster, transport o kommunikation	86 179	± 7 961
	Utbildningsväsendet, hälso o sjukvård, socialtjänst o veterinärkliniker	25 401	± 3 051
	Personliga o kulturella tjänster	34 745	± 3 834
	TOTALT	313 843	± 14 009
20-49	Jordbruk, jakt o skogsbruk	2 029	± 842
	Tillverkning, mineralutvinning o energiproduktion	88 019	± 7 703
	Byggindustri	42 988	± 5 665
	Parti o detaljhandel, reparationsverkstäder	100 464	± 13 575
	Finansiell verksamhet, företagstjänster, transport o kommunikation	117 612	± 13 636
	Utbildningsväsendet, hälso o sjukvård, socialtjänst o veterinärkliniker	39 022	± 8 604
	Personliga o kulturella tjänster	50 319	± 8 113
	TOTALT	440 456	± 24 478
50-99	Jordbruk, jakt o skogsbruk	2 667	± 716
	Tillverkning, mineralutvinning o energiproduktion	89 954	± 4 585
	Byggindustri	17 622	± 2 336
	Parti o detaljhandel, reparationsverkstäder	45 016	± 6 025
	Finansiell verksamhet, företagstjänster, transport o kommunikation	110 888	± 7 405
	Utbildningsväsendet, hälso o sjukvård, socialtjänst o veterinärkliniker	26 735	± 3 674
	Personliga o kulturella tjänster	23 209	± 3 199
	TOTALT	316 095	± 12 110

**6. Antal anställda efter storleksklass och bransch. Privat sektor, 1:a kvartalet 2006**

	Storleksklass/Bransch	Antal anställda <sup>1</sup>		
100-	Jordbruk, jakt o skogsbruk	1 321	±	0
	Tillverkning, mineralutvinning o energiproduktion	406 383	±	0
	Byggindustri	30 981	±	0
	Parti o detaljhandel, reparationsverkstäder	67 658	±	0
	Finansiell verksamhet, företagstjänster, transport o kommunikation	246 456	±	0
	Utbildningsväsendet, hälso o sjukvård, socialtjänst o veterinärklinik	43 450	±	0
	Personliga o kulturella tjänster	29 909	±	0
	TOTALT	826 162	±	0
TOTALT		2 522 163	±	20 143

1) Värdet till höger om ± anger ett 95%-igt konfidensintervall omkring skattningen.

### 7. Index: Antal anställda efter näringsgren och anställningsförhållande. Privat sektor, kvartal 1 1996 – kvartal 1 2006 (1990:1=100)

7. Index of employment by industry and terms of employment. Private sector, 1st quarter of 1996 – 1st quarter of 2006 (1990:1=100)

	År-Kvartal/ Näringsgren	Tillverkningsind.		Byggindustri		Handel		Finansiell verksam.		Hotell o restaurang	
		Tillsvid.	Totalt	Tillsvid.	Totalt	Tillsvid.	Totalt	Tillsvid.	Totalt	Tillsvid.	Totalt
(1990 <sup>1</sup>	1	859,7	896,8	205,2	219,5	439,2	490,7	81,2	85,4	63,3	88,0)
1996	1	80,4	81,2	68,8	69,6	87,1	86,1	90,6	91,9	84,8	78,2
	2	80,4	81,9	69,5	73,3	86,5	86,6	90,1	92,0	80,1	79,4
	3	79,8	82,2	73,1	79,1	87,3	88,6	88,3	91,3	82,5	85,0
	4	79,5	80,4	71,1	74,2	87,1	86,7	87,7	89,5	80,9	78,8
1997	1	78,9	79,3	68,0	68,4	86,8	85,6	92,0	93,8	81,5	75,8
	2	78,6	80,8	67,5	71,2	86,0	86,5	91,1	95,1	80,3	81,5
	3	78,6	82,0	70,1	74,1	87,6	90,0	92,0	96,4	81,7	84,9
	4	78,6	80,6	68,0	71,4	86,9	87,3	90,9	93,7	79,8	78,8
1998	1	78,9	80,3	67,1	68,0	87,9	87,3	88,9	92,0	89,9	83,3
	2	79,1	81,9	68,2	70,9	87,1	88,1	87,9	92,5	89,9	93,6
	3	79,4	83,4	70,6	75,5	89,6	92,2	86,8	91,5	91,2	94,3
	4	79,7	82,0	70,7	73,0	89,3	90,5	86,3	90,2	92,4	90,9
1999	1	79,9	81,1	70,5	71,1	87,8	88,1	86,9	91,0	94,0	91,9
	2	79,4	81,9	71,7	74,7	87,3	89,2	85,7	91,0	94,0	101,1
	3	79,4	83,4	75,2	79,4	89,4	93,9	87,9	92,9	99,2	107,3
	4	79,1	81,7	75,1	77,4	89,6	91,3	87,2	90,9	97,8	98,5
2000	1	79,3	81,2	73,5	73,4	90,8	92,4	84,2	87,8	97,6	95,7
	2	79,2	82,3	74,9	77,1	91,9	94,6	85,7	89,9	100,0	105,7
	3	80,1	84,2	81,6	84,3	91,9	94,7	88,9	93,7	99,4	104,0
	4	80,2	82,8	80,8	81,5	91,3	93,5	88,8	91,0	100,0	98,5
2001	1	79,9	81,3	79,9	78,9	92,4	92,7	85,0	87,4	102,8	102,4
	2	80,1	82,5	80,3	81,1	91,3	92,1	85,2	88,6	101,1	105,5
	3	80,3	83,6	83,7	85,3	94,1	96,4	93,7	97,7	103,6	107,0
	4	79,4	80,9	83,1	83,4	92,8	93,6	93,3	96,1	102,7	100,1
2002	1	78,8	79,8	80,5	79,2	91,5	91,7	92,2	94,8	100,6	97,7
	2	78,6	81,1	80,4	81,2	90,0	91,2	92,5	95,4	103,5	104,9
	3	77,9	81,1	80,0	83,0	89,3	91,7	91,7	95,9	99,5	104,2
	4	77,1	79,0	82,1	82,6	90,5	91,6	93,1	95,7	103,3	100,7
2003	1	76,6	77,7	79,7	78,1	90,1	90,2	91,1	94,1	100,2	96,7
	2	77,9	80,3	82,4	82,8	92,6	94,6	91,7	94,7	100,0	100,2
	3	76,9	80,0	82,2	84,0	92,1	95,8	90,3	94,5	96,8	96,6
	4	76,1	77,5	81,5	81,9	92,3	94,3	91,6	94,0	100,0	97,2
2004	1	75,0	76,0	78,1	76,5	90,8	91,8	90,5	92,7	97,3	93,1
	2	75,2	77,5	79,4	80,6	93,6	95,4	90,4	92,9	103,8	103,1
	3	74,9	78,2	80,2	81,9	93,0	96,9	90,5	93,8	100,0	101,5
	4	74,4	76,3	80,2	80,9	93,2	95,2	91,5	93,9	102,4	100,5
2005	1	73,6	74,8	78,5	77,8	91,6	92,8	91,4	93,2	97,3	93,2
	2	74,2	76,7	81,8	82,9	93,4	95,7	89,7	92,4	102,4	105,7
	3	73,7	77,0	82,2	84,8	93,2	96,7	89,7	92,6	101,6	104,7
	4	73,7	75,4	81,4	83,4	93,7	96,4	90,9	93,3	104,1	101,9
2006	1	73,6	74,8	83,7	82,3	92,4	94,4	90,4	93,0	105,2	100,3

1) För kvartal 1 1990 redovisas antal i tusental.

### 8. Andel frånvarande i procent efter frånvaroorsak, sektor och kön. 1:a kvartalet 2006

8. Proportion of absent employees in relation to total number of employees by reason of absence, sector and sex. Private sector, 1st quarter of 2006

Sektor/ Frånvaroorsak	Sjukdom <sup>2</sup>	Semester <sup>2</sup>	Övrig frånvaro <sup>2</sup>
<i>Privat</i>			
Kvinnor	4,6 ± 0,3	1,5 ± 0,1	5,4 ± 0,3
Män	3,3 ± 0,2	1,3 ± 0,1	2,4 ± 0,2
Totalt	3,8 ± 0,1	1,4 ± 0,1	3,5 ± 0,2
Förändring totalt <sup>2</sup>	-0,3 ± 0,2	-0,1 ± 0,1	0,3 ± 0,2
<i>Kommunal</i>			
Kvinnor	6,2 ± 0,3	1,4 ± 0,1	5,8 ± 0,3
Män	4,1 ± 0,4	1,2 ± 0,2	3,0 ± 0,4
Totalt	5,7 ± 0,2	1,3 ± 0,1	5,3 ± 0,3
Förändring totalt <sup>1</sup>	-0,2 ± 0,3	0,2 ± 0,1	0,2 ± 0,4
<i>Landsting</i>			
Kvinnor	5,7 ± 0,4	2,6 ± 0,3	7,9 ± 0,5
Män	3,5 ± 0,5	2,9 ± 0,6	8,1 ± 0,7
Totalt	5,3 ± 0,4	2,7 ± 0,3	7,9 ± 0,5
Förändring totalt <sup>1</sup>	-0,7 ± 0,5	0,0 ± 0,3	-0,2 ± 0,8
<i>Statlig</i>			
Kvinnor	4,1 ± 0,5	2,4 ± 0,3	7,8 ± 2,1
Män	2,2 ± 0,3	1,9 ± 0,2	3,9 ± 0,6
Totalt	3,1 ± 0,3	2,1 ± 0,2	5,7 ± 1,1
Förändring totalt <sup>1</sup>	-0,2 ± 0,5	-0,6 ± 0,3	0,4 ± 1,3
<i>Totalt</i>			
Kvinnor	5,2 ± 0,2	1,6 ± 0,1	6,0 ± 0,2
Män	3,3 ± 0,1	1,4 ± 0,1	2,6 ± 0,2
Totalt	4,2 ± 0,1	1,5 ± 0,1	4,3 ± 0,2
Förändring totalt <sup>1</sup>	-0,3 ± 0,1	-0,1 ± 0,1	0,3 ± 0,2

Frånvaron mäts som andel av totalt antal anställda

- 1) Förändringstalen uttrycker den årliga förändringen i procentenheter.
- 2) Värdet till höger om ± anger ett 95%-igt konfidensintervall omkring skattningen.

**9A. Andel frånvarande i procent av totalt antal anställda efter näringsgren och frånvaroorsak, 1:a kvartalet 2006**

9A. Proportion of employees absent from work in relation to total number of employees by industry, 1st quarter of 2006

Bransch/Orsak	Sjukdom	Semester	Övrig
A+B Jordbruk, jakt o skogsbruk	2,7	1,1	3,0
C+D Tillverkning o mineralutvinning	5,0	1,4	3,9
E El, gas, värme o vattenkraft	3,3	2,3	3,2
F Byggindustri	3,7	1,0	1,8
G Parti o detaljhandel, reparationsverkstäder	3,1	1,3	3,7
H Hotell o restauranger	1,9	0,8	3,6
I Transport, magasinering o kommunikation	4,8	1,9	2,8
J Kreditinstitut o försäkringsbolag	2,7	2,3	5,4
K Fastighetsbolag, uthyrnings- o företagsservicefirmor	3,0	1,4	3,3
L Offentlig förvaltning	3,7	2,2	5,2
M+K73 Utbildningsväsendet	4,5	1,0	5,8
N Hälso- o sjukvård, socialtjänst o veterinärkliniker	5,7	1,9	5,9
O Andra samhälleliga- o personliga tjänster	3,3	1,3	3,0
<b>Totalt</b>	<b>4,2</b>	<b>1,5</b>	<b>4,3</b>

Frånvaron mäts som andel av totalt antal anställda

**9B. Andel frånvarande i procent efter näringsgren och frånvaroorsak. Privat sektor, 1:a kvartalet 2006.**

9B. Proportion of employees absent from work in relation to total number of employees by industry. Private sector, 1st quarter of 2006.

Bransch/Orsak	Sjukdom	Semester	Övrig
A+B Jordbruk, jakt o skogsbruk	2,6	1,0	3,1
C+D Tillverkning o mineralutvinning	5,0	1,4	3,9
E El, gas, värme o vattenkraft	3,4	2,3	3,4
F Byggindustri	3,6	0,9	1,7
G Parti o detaljhandel, reparationsverkstäder	3,1	1,3	3,7
H Hotell o restauranger	1,9	0,7	3,6
I Transport, magasinering o kommunikation	4,8	1,9	2,8
J Kreditinstitut o försäkringsbolag	2,7	2,3	5,4
K Fastighetsbolag, uthyrnings- o företagsservicefirmor	3,0	1,4	3,4
M+K73 Utbildningsväsendet	3,0	1,1	4,8
N Hälso- o sjukvård, socialtjänst o veterinärkliniker	4,2	1,3	3,5
O Andra samhälleliga- o personliga tjänster	3,1	1,2	2,7
<b>Totalt</b>	<b>3,8</b>	<b>1,4</b>	<b>3,5</b>

Frånvaron mäts som andel av totalt antal anställda

### 9C. Andel frånvarande i procent efter näringsgren och frånvaroorsak. Offentlig sektor, 1:a kvartalet 2006

9C. Proportion of employees absent from work in relation to total number of employees by industry. Public sector, 1st quarter of 2006

Bransch/Orsak	Sjukdom	Semester	Övrig
E El, gas, värme o vattenkraft	1,5	2,6	1,3
F Byggindustri	4,9	2,4	2,2
L Offentlig förvaltning	3,7	2,2	5,3
M+K73 Utbildningsväsendet	4,8	1,0	6,0
N Hälsa- o sjukvård, socialtjänst o veterinärkliniker	6,0	2,1	6,4
O Andra samhällseliga- o person- liga tjänster	5,4	1,4	3,5
<b>Totalt</b>	<b>5,2</b>	<b>1,7</b>	<b>5,9</b>

Frånvaron mäts som andel av totalt antal anställda

### 10. Andel sjukfrånvarande i procent efter län. 1:a kvartalet 2006

10. Proportion of employees absent due to sick leave by county, 1st quarter of 2006

Län	Andel sjukfrånvarande totalt <sup>1</sup>	
Stockholm	3,8 ±	0,4
Uppsala	4,1 ±	1,2
Södermanland	4,9 ±	0,7
Östergötland	4,3 ±	0,8
Jönköping	3,5 ±	0,6
Kronoberg	4,0 ±	0,8
Kalmar	4,7 ±	0,8
Gotland	1,3 ±	0,8
Blekinge	4,6 ±	1,4
Skåne	4,0 ±	0,4
Halland	3,9 ±	1,0
Västra Götaland	3,9 ±	0,3
Värmland	4,9 ±	1,0
Örebro	4,2 ±	0,8
Västmanland	3,6 ±	0,7
Dalarna	4,0 ±	0,8
Gävleborg	4,6 ±	1,1
Västernorrland	3,7 ±	0,9
Jämtland	3,6 ±	1,1
Västerbotten	4,7 ±	1,1
Norrbottn	4,5 ±	0,9
<b>Totalt</b>	<b>4,2 ±</b>	<b>0,1</b>

1) Värdet till höger om ± anger ett 95%-igt konfidensintervall omkring skattningen



**11. Andel frånvarande i procent av totalt antal anställda efter storleksklass, kön och frånvaroorsak. Privat sektor, 1:a kvartalet 2006**

11. Proportion of absent employees in relation to total number of employees by size of establishment, sex, and reasons for absence. Private sector, 1st quarter of 2006

Storleksklass/Kön		Sjukdom	Semester	Övrig frånvaro	Total frånvaro
1-4	Kvinnor	2,1	0,6	4,3	7,0
	Män	2,0	0,4	1,5	3,8
	Totalt	2,0	0,5	2,5	5,0
5-9	Kvinnor	3,5	1,4	4,1	9,0
	Män	2,2	1,1	1,4	4,7
	Totalt	2,7	1,2	2,5	6,4
10-19	Kvinnor	3,7	1,5	5,4	10,6
	Män	2,3	1,1	2,0	5,4
	Totalt	2,9	1,2	3,4	7,6
20-49	Kvinnor	4,6	1,2	3,9	9,8
	Män	3,0	1,4	1,8	6,3
	Totalt	3,6	1,3	2,6	7,5
50-99	Kvinnor	5,4	1,7	5,6	12,7
	Män	4,1	1,7	2,1	7,9
	Totalt	4,6	1,7	3,4	9,6
100-199	Kvinnor	6,1	1,7	6,0	13,8
	Män	4,4	1,6	2,9	9,0
	Totalt	5,1	1,7	4,1	10,8
200-	Kvinnor	6,2	2,0	7,8	15,9
	Män	4,3	1,7	3,8	9,8
	Totalt	5,0	1,8	5,1	11,9
Totalt	Kvinnor	4,6	1,5	5,4	11,5
	Män	3,3	1,3	2,4	7,0
	Totalt	3,8	1,4	3,5	8,6

Frånvaron mäts som andel av totalt antal anställda

**12. Frånvaroutvecklingen efter frånvaroorsak. Privat sektor,  
1:a kvartalet 1994- 1:a kvartalet 2005**

12. Development of employees' absence according to reason. Private sector, 1st quarter of 1994 – 1st quarter of 2006

Kvartal/År		Sjukdom	Semester	Övrig frånvaro
Frånvaroorsak				
1	1994	3,7	1,5	3,4
	1995	3,7	1,3	3,4
	1996	3,2	1,3	3,0
	1997	3,3	1,3	3,0
	1998	3,4	1,4	2,8
	1999	3,8	1,2	2,8
	2000	4,3	1,4	3,1
	2001	4,5	1,5	3,1
	2002	4,6	1,4	3,1
	2003	4,6	1,3	3,2
	2004	4,2	1,4	3,1
	2005	4,1	1,5	3,2
	2006	3,8	1,4	3,5
	2	1994	3,5	2,8
1995		3,2	3,0	3,1
1996		2,6	2,3	2,9
1997		2,7	2,6	2,7
1998		2,9	2,9	2,5
1999		3,1	2,1	2,5
2000		3,8	2,3	2,8
2001		3,9	2,5	2,9
2002		4,0	2,1	3,0
2003		3,7	2,6	3,3
2005		3,4	1,9	3,0
3	1994	3,1	17,8	3,1
	1995	2,7	17,9	2,9
	1996	2,3	19,6	2,6
	1997	2,4	20,2	2,6
	1998	2,6	20,0	2,6
	1999	2,8	17,1	2,4
	2000	3,6	16,2	2,8
	2001	3,6	17,3	2,7
	2002	3,9	18,3	3,0
	2003	3,5	18,2	3,1
	2005	3,0	15,4	3,2
4	1994	3,7	1,5	3,3
	1995	3,2	1,2	3,0
	1996	2,9	1,6	2,8
	1997	3,1	1,6	2,7
	1998	3,4	1,5	2,9
	1999	3,7	1,5	2,9
	2000	4,2	1,4	2,9
	2001	4,3	1,3	3,1
	2002	4,5	1,6	3,2
	2003	4,3	1,4	3,2
	2005	4,0	1,5	3,2
	2006	3,4	1,4	3,1

### 13. Antal nyanställda och avgångna efter sektor, kön och anställningsform, 1:a kvartalet 2006

13. Number of hires and separations by sector, sex and terms of employment, 1st quarter of 2006

Sektor/Kön	Nyanställda				Avgångna			
	Tillsvidare		Visstids		Tillsvidare		Visstids	
	Antal	Andel <sup>1</sup>	Antal	Andel <sup>1</sup>	Antal	Andel <sup>1</sup>	Antal	Andel <sup>1</sup>
<i>Privat</i>								
Kvinnor	19 700	2,5	51 900	35,1	21 400	2,8	30 500	20,6
Män	38 400	2,6	53 500	37,0	38 500	2,7	31 200	21,6
Totalt	58 100	2,6	105 400	36,0	59 900	2,7	61 700	21,1
<i>Offentlig<sup>2</sup></i>								
Kvinnor	15 400	2,1	92 200	50,0	12 100	1,6	69 900	37,9
Män	4 800	1,9	26 700	38,6	4 500	1,8	22 700	32,8
Totalt	20 300	2,0	118 900	46,9	16 600	1,7	92 500	36,5
<i>Totalt</i>								
Kvinnor	35 100	2,3	144 100	43,3	33 500	2,2	100 400	30,2
Män	43 300	2,5	80 200	37,5	43 000	2,5	53 900	25,2
Totalt	78 300	2,4	224 300	41,1	76 500	2,4	154 300	28,2

1) Andel uttrycker kvoten mellan nyanställda/avgångna och totalt antal tillsvidareanställda i respektive grupp.

2) Uppgifter bör tolkas med försiktighet då bortfallet avseende personalomsättningsvariabeln är stort inom kommunal- och landstingssektorerna.

**14A. Andel nyanställda och avgångna med tillsvidareanställning i procent av totalt antal tillsvidareanställda efter näringsgren, 1:a kvartalet 2006**

14A. Proportion of hires and separations of permanent employees in relation to total number of permanent employees by industry, 1st quarter of 2006

Bransch/Orsak		Nyanställda	Avgångna
A+B	Jordbruk, jakt o skogsbruk	1,8	1,6
C+D	Tillverkning o mineralutvinning	1,6	2,2
E	El, gas, värme o vattenkraft	1,9	1,3
F	Byggindustri	3,2	2,8
G	Parti o detaljhandel, reparationsverkstäder	2,7	2,8
H	Hotell o restauranger	3,2	4,6
I	Transport, magasinering o kommunikation	1,8	2,9
J	Kreditinstitut o försäkringsbolag	2,6	2,7
K	Fastighetsbolag, uthyrnings- o företagsservicefirmor	4,3	3,4
L	Offentlig förvaltning	1,8	1,8
M+K73	Utbildningsväsendet	2,0	1,5
N	Hälso- o sjukvård, socialtjänst o veterinärkliniker	2,3	1,8
O	Andra samhällliga- o personliga tjänster	2,9	2,1
TOTALT		2,4	2,4

**14B. Andel nyanställda och avgångna med tillsvidareanställning i procent av totalt antal tillsvidareanställda efter näringsgren. Privat sektor, 1:a kvartalet 2006**

14B. Proportion of hires and separations of permanent employees in relation to total number of permanent employees by industry. Private sector, 1st quarter of 2006

Bransch/Orsak		Nyanställda	Avgångna
A+B	Jordbruk, jakt o skogsbruk	1,3	1,6
C+D	Tillverkning o mineralutvinning	1,6	2,2
E	El, gas, värme o vattenkraft	1,7	1,1
F	Byggindustri	3,3	2,9
G	Parti o detaljhandel, reparationsverkstäder	2,7	2,8
H	Hotell o restauranger	3,2	4,7
I	Transport, magasinering o kommunikation	1,8	2,9
J	Kreditinstitut o försäkringsbolag	2,6	2,7
K	Fastighetsbolag, uthyrnings- o företagsservicefirmor	4,3	3,5
M+K73	Utbildningsväsendet	2,4	1,9
N	Hälso- o sjukvård, socialtjänst o veterinärkliniker	2,4	2,0
O	Andra samhällliga- o personliga tjänster	3,3	2,3
TOTALT		2,6	2,7

**14C. Andel nyanställda och avgångna med tillsvidareanställning i procent av totalt antal tillsvidareanställda efter näringsgren. Offentlig sektor, 1:a kvartalet 2006**

14C. Proportion of hires and separations of permanent employees in relation to total number of permanent employees by industry. Public sector, 1st quarter of 2006

Bransch/Orsak	Nyanställda <sup>1</sup>	Avgångna <sup>1</sup>
E El, gas, värme o vattenkraft	5,1	3,0
F Byggindustri	1,3	1,4
L Offentlig förvaltning	1,8	1,8
M Utbildningsväsendet	1,9	1,4
N Hälsa- o sjukvård, socialtjänst o veterinärkliniker	2,2	1,7
O Andra samhälls- o personliga tjänster	1,2	2,0
<b>TOTALT</b>	<b>2,0</b>	<b>1,7</b>

1) Uppgifter bör tolkas med försiktighet då bortfallet avseende personalomsättningsvariabeln är stort inom kommunal- och landstingssektorerna.

**15. Andel nyanställda och avgångna med tillsvidareanställning i procent av antal tillsvidareanställda efter storleksklass och bransch, Privat sektor, 1:a kvartalet 2006**

15. Proportion of newly hired and separated permanent employees in relation to total number of permanent employees by size of establishment and industry. Private sector, 1st quarter of 2006

Storleksklass/Bransch <sup>1</sup>		Tillsvidare nyanställda <sup>2</sup>			Tillsvidare avgångna <sup>2</sup>		
1-4	Industrin	4,5	±	2,7	1,4	±	1,0
	Tjänstenäringarna	2,7	±	0,9	2,2	±	0,8
	Övriga	4,4	±	2,7	1,8	±	1,6
	Totalt	3,1	±	0,8	2,0	±	0,7
5-9	Industrin	3,3	±	1,8	2,6	±	1,5
	Tjänstenäringarna	3,6	±	1,0	2,4	±	0,7
	Övriga	2,3	±	1,5	3,4	±	2,0
	Totalt	3,4	±	0,8	2,6	±	0,6
10-19	Industrin	1,7	±	0,7	2,2	±	0,9
	Tjänstenäringarna	3,2	±	0,7	2,8	±	0,5
	Övriga	2,9	±	1,2	3,6	±	1,6
	Totalt	2,9	±	0,5	2,8	±	0,4
20-49	Industrin	2,0	±	0,5	2,3	±	0,6
	Tjänstenäringarna	2,9	±	0,6	3,1	±	0,6
	Övriga	2,6	±	1,3	3,0	±	1,6
	Totalt	2,7	±	0,5	2,9	±	0,5
50-99	Industrin	1,2	±	0,3	2,2	±	0,4
	Tjänstenäringarna	2,7	±	1,3	3,5	±	1,2
	Övriga	3,0	±	1,2	2,5	±	1,0
	Totalt	2,3	±	0,8	3,1	±	0,8
100-199	Industrin	1,4	±	0,0	2,1	±	0,0
	Tjänstenäringarna	3,2	±	0,0	3,7	±	0,0
	Övriga	2,3	±	0,0	2,2	±	0,0
	Totalt	2,4	±	0,0	3,0	±	0,0
200-	Industrin	1,2	±	0,0	2,1	±	0,0
	Tjänstenäringarna	2,9	±	0,0	3,4	±	0,0
	Övriga	3,0	±	0,0	2,5	±	0,0
	Totalt	2,0	±	0,0	2,6	±	0,0
Totalt	Industrin	1,6	±	0,2	2,1	±	0,1
	Tjänstenäringarna	3,0	±	0,3	3,0	±	0,3
	Övriga	3,1	±	0,7	2,7	±	0,7
	Totalt	2,6	±	0,2	2,7	±	0,2

1) Industrin definieras som branscherna C-E, tjänstenäringarna definieras som branscherna G-O och övriga definieras som branscherna A+B samt F.

2) Värdet till höger om ± anger ett 95%-igt konfidensintervall omkring skattningen

**16. Andel nyanställda och avgångna i procent av totalt antal tillsvidareanställda efter storleksklass och utveckling. Privat sektor, 1:a kvartalet 2006**

16. Proportion of hires and separations with respect to permanent employees to total number of permanent employees by size of establishment and development. Private sector, 1st quarter of 2006

Storlek/Utveckling <sup>1</sup>	Nyanställda	Avgångna	Andel arbetsställen	Antal tillsvidare anställda
<b>Arbetsställen med färre än 100 anställda</b>				
växande arbetsställen	25,2	2,2	3,2	135 600
krympande arbetsställen	1,0	19,7	2,9	154 800
konstant	0,5	0,5	93,9	1 191 100
totalt	2,8	2,7	100,0	1 481 600
<b>Arbetsställen med 100 anställda eller fler</b>				
växande arbetsställen	6,0	1,8	23,0	196 400
krympande arbetsställen	0,7	3,9	40,7	378 400
konstant	0,8	0,8	36,2	173 200
totalt	2,1	2,7	100,0	748 000
<b>Samtliga arbetsställen</b>				
växande arbetsställen	13,9	2,0	3,4	332 000
krympande arbetsställen	0,8	8,5	3,4	533 300
konstant	0,6	0,6	93,2	1 364 300
totalt	2,6	2,7	100,0	2 229 600

1) Ett växande arbetsställe definieras som ett arbetsställe där de tillsvidare nyanställda överstiger de tillsvidare avgångna i antal. På motsvarande sätt definieras ett krympande arbetsställe som ett arbetsställe där de tillsvidare avgångna överstiger de tillsvidare nyanställda i antal. Konstanta arbetsställen utgör de arbetsställen som redovisade lika många nyanställda som avgångna under mät månaden.

## Fakta om statistiken

---

Huvudsyftet med den företagsbaserade undersökningen är att med hög precision snabbt indikera förändringar av antalet anställda på detaljerad näringsgrensnivå och regional nivå samt att redovisa företagsanknutna variabler såsom frånvaro och personalomsättning.

### Detta omfattar statistiken

#### Objekt och population

*Privat sektor:* Målobjekt är arbetsställe. Arbetsställe definieras som varje adress, fastighet eller grupp av närliggande fastigheter där företaget bedriver verksamhet. Alla företag har minst ett arbetsställe. Målpopulationen utgörs av de arbetsställen inom privat sektor som har någon anställd enligt Företagsdatabasen (FDB). Med privat sektor avses enskilda firmor, enkelt bolag, handelsbolag, kommanditbolag, samtliga aktiebolag, ekonomiska och ideella föreningar och stiftelser. Offentligt ägda aktiebolag, affärsverken och riksbanken förs också hit.

*Offentlig sektor:* Målobjekt avseende frånvaro och personalomsättning är arbetsställe. Målpopulationen utgörs av arbetsställen inom kommuner/landsting/statliga myndigheter som har någon anställd enligt FDB. Målobjekten avseende skattningen av antalet anställda i den offentliga sektorn är statliga myndigheter, kommuner och landsting.

Branschen transport, magasinering och kommunikationer redovisas exklusive ombordanställda i utrikes och kustsjöfart registrerade i Sverige.

#### Statistiska mått

Statistiken utgörs av skattade värden på aggregat.

Totaler skattas med

$$\hat{Y}_q = \sum_h^H \frac{N_h}{m_h} \sum_j^{m_h} w_{hj} y_{hj}^*$$

där

q = redovisningsgrupp, h = stratum, H = antal stratum

$N_h$  = antal objekt i bruttopopulationen

$m_h$  = antal objekt som svarat inklusive objekt som ej tillhör undersökningspopulationen

$y_{hj}^* = y_{hj}$  om objekt j tillhör redovisningsgrupp q, 0 annars

$w_{hj}$  = kalibreringsvikt

#### Redovisningsgrupper

Skattningarna redovisas för olika gruppindelningar. Dessa definieras av arbetsställets näringsgren, storleksklass och län samt av organisationens sektortillhörighet.

#### Definitioner och förklaringar

##### Anställda

*Antalet anställda totalt* vid mättillfället avser personer (inkl deltid- och visstidsanställda) som var anställda en angiven dag under undersökningsperioden. Som anställda räknas även personer som vid mättillfället inte var i tjänst på grund av arbetstidens förläggning, sjukdom, semester, tjänstledighet eller dylikt. Verksamma ägare i aktiebolag är inkluderade. En anställd som har anställning



vid flera olika arbetsställen räknas flera gånger. Om en anställd däremot har flera tjänster inom samma arbetsställe räknas denne bara en gång.

*Antalet visstidsanställda* vid mättillfället avser personer (såväl heltids- som deltidanställda) som anställts för viss period eller visst uppdrag. Timavlönade räknas som visstidsanställda om de vid lönekörningen omfattas av någon löne-transaktion. Undantagna är exempelvis personer i arbetspraktik.

### **Frånvarande**

Frånvaron redovisas efter tre frånvaroorsaker:

- a) sjukdom
- b) semester
- c) övrig frånvaro som kan vara semesterlönegrundande- eller ej semesterlönegrundande frånvaro. Hit räknas ledighet med havandeskaps- eller föräldrapening, ledighet för smittbärare, ledighet för viss utbildning enligt studiestödslagen, facklig utbildning, militär repetitionsutbildning, civilförsvarsutbildning, permittering, kompensationsledighet, militär grundutbildning, semesterpermittering och arbetskonflikt.

### **Personalomsättning**

Personalomsättningsmättet utgör medeltalet av uppgifterna för de månader som ingår i kvartalet. Personer som har haft flera tillfälliga anställningar under månaden räknas endast en gång.

*Avgångna:* Personer som har lämnat arbetsstället efter uppsägning eller på egen begäran under kvartalet.

*Nyanställda:* Personer som har anställts vid arbetsstället under kvartalet.

Personalomsättning redovisas dessutom av den årliga registerbaserade arbetsmarknadsstatistiken (RAMS). Det finns skillnader gällande mätperiod, mätobjekt och mätmetod, RAMS använder, till skillnad från KS, år som mätperiod, företag som mätobjekt och register som mätmetod.

## **Så görs statistiken**

### **Datainsamling**

För de utvalda objekten insamlas uppgifter om de ovan nämnda variablerna under en angiven arbetsdag i mät månaden med hjälp av en postenkät. Den angivna arbetsdagen är alltid onsdagen i mitten av mät månaden.

### **Urvalsundersökning**

I undersökningen för första kvartalet år 2006 uppgår urvalet för den privata sektorn till ca 16 200 arbetsställen och ca 4 000 arbetsställen för den offentliga sektorn som allokeras över olika strata. De största arbetsställena, ca 4 600 stycken, totalundersöks och ingår i undersökningen varje månad. Övriga arbetsställen fördelas slumpvis i tre lika stora delar inom varje stratum där varje tredjedel svarar för en månad vardera i kvartalet. Genom att tredela urvalet speglas kvartalet bättre än om endast en månad i kvartalet undersöks.

## **Statistikens tillförlitlighet**

### **Urval**

Urvalsramen skapades ur FDB i augusti och består av arbetsställen som där är registrerade som aktiva.

Frånvarouppgifterna inom byggindustrin i den privata sektorn, samt frånvaro- och personalomsättningsuppgifterna avseende kommunal och landstingssektorerna, bör tolkas med försiktighet då bortfallet är stort för denna fråga för arbetsställen med 100 anställda eller fler.

## Ramtäckning

Mellan tidpunkten då urvalsramen upprättas och undersökningsperioderna sker fortlöpande förändringar av företag och arbetsställen. Arbetsställen nybildas, slås samman, delas eller upphör helt. Den dynamiska undersökningspopulationen överensstämmer inte helt med målpopulationen, varför täckningsfel uppstår. Ytterligare en orsak till täckningsfel är eftersläpningen i uppdateringen av urvalsramen. Undertäckningen medför en mindre underskattning i nivåerna av antalet anställda medan påverkan på förändringsskattningarna torde vara liten. För att kompensera för undertäckningen dras ett nytt urval halvårsvis.

Tidpunkten för urvalsdragning sker i augusti avseende kvartal 4 samma år och kvartal 1 påföljande år, och i mars avseende kvartal 2 och 3 samma år. Därmed förändrades tidpunkten för urvalsdragningen med ett kvartal fr.o.m. kvartal 4 2001. Detta kan innebära en viss nivåskillnad i skattningarna p.g.a. ovanstående resonemang om undertäckning.

Övertäckningen inom den privata sektorn uppgick under första kvartalet 2006 till cirka 4,1 procent. Motsvarande siffra för den offentliga sektorn var cirka 6,8 procent.

## Mätning

Som i alla undersökningar med postenkäter kan felaktiga svar på frågorna förekomma på grund av missförstånd, tidsbrist eller bristande engagemang hos uppgiftslämnaren. En enklare studie har sammanställts avseende första kvartalet 2001.

## Bortfall

Inom den privata sektorn uppgick kvartalsbortfallet till 6,9 procent av de utvalda arbetsställena. Motsvarande siffra var 7,1 procent för den offentliga sektorn. I nedanstående tabeller redovisas kvartalsbortfallet ovägt efter storlek och sektor samt storleksvägt.

### Ovägt bortfall<sup>1)</sup>

Antalet anställda (Privat sektor)	Antal	Procent
1-4	494	8,6
5-9	235	7,4
10-49	495	8,3
50-99	112	7,3
100-	0	0,0
Totalt	1 336	6,9

Antalet anställda (Offentlig sektor)	Antal	Procent
Urvalsdelen	249	7,5
Totalundersökta	32	4,8
Totalt	281	7,1

1) Antal bortfallsobjekt i bruttourvalet (inkl okänd övertäckning).

### Storleksvägt bortfall<sup>2)</sup>

Antalet anställda (Privat sektor)	Antal	Procent
1-4	28 737	8,6
5-9	20 579	7,1
10-49	57 428	7,1
50-99	16 585	5,5
100-	0	0,0
Totalt	123 330	4,8

2) Antal bortfall där varje objekt tilldelas registervärdet för undersökningsvariabeln "antal anställda". Bortfallet räknas upp stratumvis med respektive urvalssannolikhet.

**Bearbetning**

Bearbetningsfel uppkommer t.ex, i samband med skanning och granskning. Dessa fel bedöms som små.

**Modellantaganden**

Användningen av rak uppräkningsmetod för bortfallskompensation bygger på antagandet att bortfallet kan betraktas som helt slumpmässigt. Om detta inte är fallet finns risk för att skattningarna kommer att innehålla skevheter vilket i sin tur bland annat medför att konfidensintervallens trolighetsgrad minskar.

**Redovisning av osäkerhetsmått**

De redovisade osäkerhetsmått definieras som:  $1,96 * (\text{skattningens medelfel})$

Exempel: I tabell 2 beräknas antalet anställda i tillverkningsindustrin inom den privata sektorn till  $670\,533 \pm 5\,882$ ,

Det 95 procentiga konfidensintervallens undre gräns blir  $670\,533 - 5\,882$  och dess övre gräns  $670\,533 + 5\,882$ , (således  $664\,651 - 676\,415$ ).

**Bra att veta****Nytt från och med tredje kvartalet 2004**

Från och med tredje kvartalet 2004 har en ny struktur på hjälpinformationen använts. Detta kan medföra en viss nivåskillnad i skattningen. I uppgifterna för jämförelsekvartalet har dock den nya strukturen använts. En mer detaljerad nivå på hjälpinformationen används sedan första kvartalet 2006.

**Spridning**

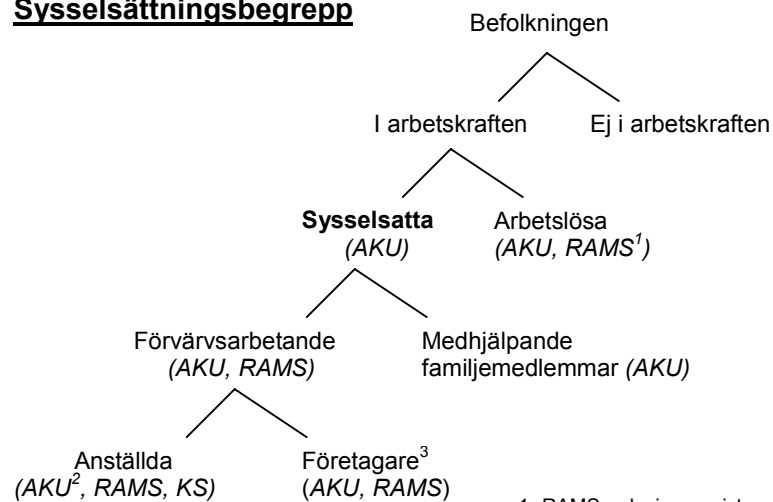
Undersöknings- och publiceringsfrekvensen är kvartalsvis sedan 1989. Fr. o. m. tredje kvartalet år 2000 publiceras även månadstabeller över antalet anställda (se tabell 3) och fr.o.m. fjärde kvartalet 2002 publiceras månadstabeller över personalomsättning (se tabell 16). Dessa tabeller utgick från och med första kvartalet 2006.

**Annan statistik**

Månatlig sysselsättningsstatistik redovisas för hela arbetsmarknaden i arbetskraftsundersökningarna (AKU). En annan viktig källa är den årliga registerbaserade arbetsmarknadsstatistiken (RAMS). Dessa undersökningar är inte direkt jämförbara med den kortperiodiska sysselsättningsstatistiken (KS), huvudsakligen beroende på skillnader i undersökningsmetod, definitioner och mättidpunkt.

Se nedanstående schema för ytterligare förklaring av sysselsättningsbegrepp enligt nationalräkenskaperna (NR).

### Sysselsättningsbegrepp



1. RAMS redovisar registrerad arbetslöshet
2. AKU redovisar även huvudsysslor och bisysslor under kategorin "anställda".
3. "företagare" avser enskilda firmor, handels- och kommanditbolag. Aktiebolagsägare räknas som anställda.

Mer information om statistiken och dess kvalitet ges i en särskild Beskrivning av statistiken på SCB:s webbplats, [www.scb.se](http://www.scb.se).

## In English

---

### Summary

This report contains employment figures for the entire Swedish economy including both the private and public sectors, for the first quarter of 2006. The public sector is subdivided into the following categories: the governmental sector, the municipal authorities and the county councils. The figures are based on both sample and total surveys depending on the size of the establishment. The target population includes all establishments with at least one employee. All establishments in the private sector with 100 employees or more are censused. For the public sector, establishments with 200 employees or more are censused. Public corporations are included in the private sector. The central bank and public utilities are designated to the private sector.

The total number of employees in the entire labour market is estimated to 3 874 169 persons during the 1st quarter of 2006.

Standard errors are presented for selected estimates in the tables.

### List of tables

Explanation of symbols	10
1. Employment by sector, sex and terms of employment, 1st quarter of 2006	10
2. Number of employees by branch of industry and terms of employment. Private sector 1st quarter of 2006	11
3. Percentage distribution of employees by industry and sex. Private sector, 1st quarter of 2006	12
4. Proportion of temporary employees in relation to total number of employees by industry. Private sector, 1st quarter of 1994 – 1st quarter of 2006	13
5A. Number of employees by sector and county, 1st quarter of 2006	14
5B. Percentage distribution of employees by county and sex, 1st quarter of 2006	15
5C. Employees in private sector by county and industry, 1st quarter of 2006	16
6. Number of employees by size of establishment and industry. Private sector, 1st quarter of 2006	19
7. Index of employment by industry and terms of employment. Private sector, 1st quarter of 1996 – 1st quarter of 2006 (1990:1=100)	21
8. Proportion of absent employees in relation to total number of employees by reason of absence, sector and sex. Private sector, 1st quarter of 2006	22
9A. Proportion of employees absent from work in relation to total number of employees by industry, 1st quarter of 2006	23
9B. Proportion of employees absent from work in relation to total number of employees by industry. Private sector, 1st quarter of 2006.	23
9C. Proportion of employees absent from work in relation to total number of employees by industry. Public sector, 1st quarter of 2006	24
10. Proportion of employees absent due to sick leave by county, 1st quarter of 2006	24

11. Proportion of absent employees in relation to total number of employees by size of establishment, sex, and reasons for absence. Private sector, 1st quarter of 2006	25
12. Development of employees' absence according to reason. Private sector, 1st quarter of 1994 – 1st quarter of 2006	26
13. Number of hires and separations by sector, sex and terms of employment, 1st quarter of 2006	27
14A. Proportion of hires and separations of permanent employees in relation to total number of permanent employees by industry, 1st quarter of 2006	28
14B. Proportion of hires and separations of permanent employees in relation to total number of permanent employees by industry. Private sector, 1st quarter of 2006	28
14C. Proportion of hires and separations of permanent employees in relation to total number of permanent employees by industry. Public sector, 1st quarter of 2006	29
15. Proportion of newly hired and separated permanent employees in relation to total number of permanent employees by size of establishment and industry. Private sector, 1st quarter of 2006	30
16. Proportion of hires and separations with respect to permanent employees to total number of permanent employees by size of establishment and development. Private sector, 1st quarter of 2006	31

#### List of terms

Anställda	Employees
Avgångna	Separations
Frånvaro	Absenteeism
Frånvaro p,g,a, sjukdom	Sick leave
Kommun	Municipality
Landsting	County council
Län	County
Nyanställda	Hires
Näringsgren/Bransch	Industry
Personalomsättning	Personnel turnover
Privat	Private
Semester	Holiday
Sektor	Sector
Sjukdom	Sickness
SNI2002	NACE
Stat	Government
Storlek	Size
Sysselsättning	Employment
Tillsvidareanställda	Permanent employees
Visstidsanställda	Temporary employees
Övrig orsak	Other reason